



國立臺灣大學醫學院附設醫院竹東分院

東健康中心

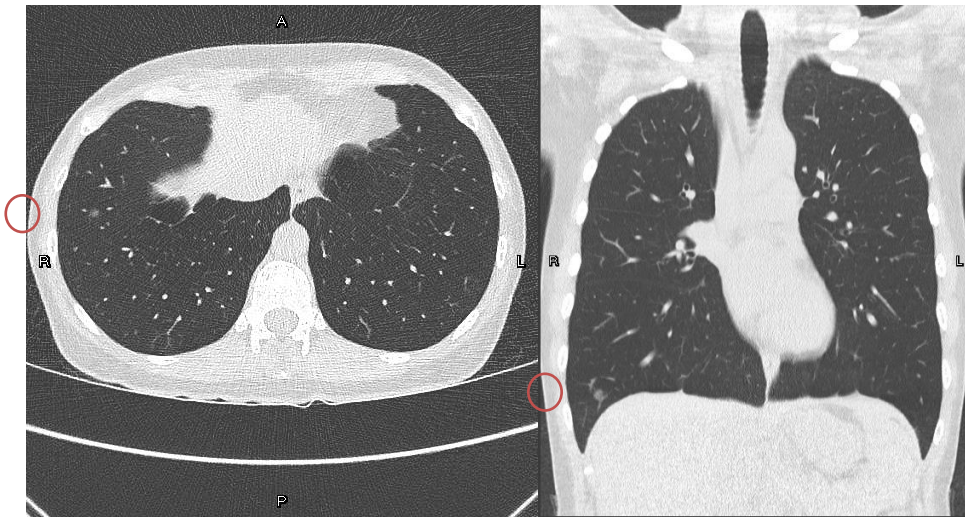
台大醫院竹東分院社區營造東健康中心 張勤斌主任

台大醫院竹東分院東健康中心的理念

- 聚焦--偵測癌症，心肌梗塞，腦中風的風險
- 高階--微劑量 256 切 CT、3T 磁振攝影
- 一條龍--結合台大體系的醫療資源，完善的後續追蹤及處理配套服務。

聚焦：防癌篩檢(肺癌)

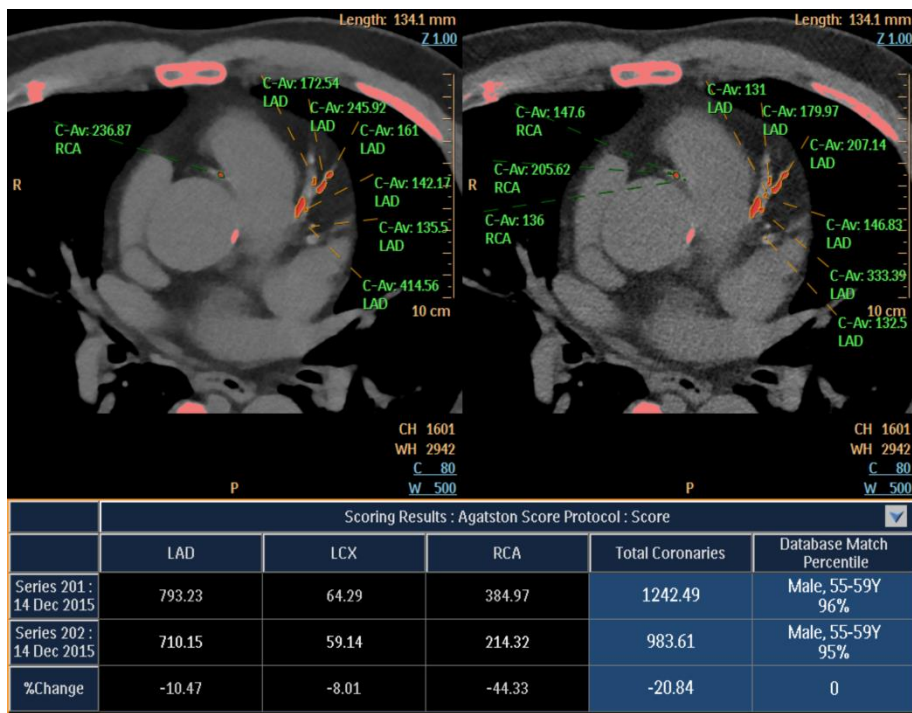
- 肺部微小結節發生的比例高過我們的想像。
- 早期診斷肺癌目前最有效的方式為低劑量電腦斷層掃描
- 早期發現早期治療預後佳



聚焦：心血管疾病(冠心病早期預防)

- 心臟冠狀動脈鈣化篩檢
- 作為基礎心臟血管的評估工具
- 若有胸痛胸悶等症狀合併冠狀動脈鈣化，可以考慮進一步冠狀動脈電腦斷層

層血管攝影



聚焦：腦血管疾病(腦中風早期預防)

腦部磁振造影及腦血管攝影

- 可以作為腦部的全面評估工具
- 透過 3D 全景腦血管攝影技術(不須顯影劑)，提供腦部動脈完整影像，可早期診斷腦部動脈瘤即有意義之血管狹窄。



台大醫院竹東分院東健康中心的特色

- 隱私
- 綠與自然
- 創新
- 效率
- 休閒與觀光



定期健康檢查可以了解自己的健康，並有助於早期發現疾病

惡性腫瘤、心臟疾病與腦血管疾病一直為國人的重要死亡原因，依國民健康署統計，105 年國人十大死因，第一名為惡性腫瘤（癌症），其次是心臟疾病，第四名則為腦血管疾病，而癌症死亡率依序為(1)氣管、支氣管和肺癌(2)肝和肝內膽管癌(3)結腸、直腸和肛門癌(4)女性乳房癌，而卵巢癌由原順位第 12 上升為第 10。這些疾病可以有機會可以透過健康檢查而早期發現。所謂健康檢查是指身體還沒有明顯症狀時，透過檢查來發現早期的身體變化。惡性腫瘤在身體產生症狀時，腫瘤已進展到一定大小，甚至轉移到其他器官。心臟疾病或腦血管疾病在症狀發生時，病程通常急速，造成生命或器官、肢體功能的喪失。因此透過健康檢查有機會可以早期發現疾病而提早治療。

對於肺癌、傳統的肺部 X 光並無法早期發現肺癌，相對而言電腦斷層可以發現較小的肺部結節。然而，並非所有結節皆為惡性腫瘤。所以目前台灣肺癌學會、台灣胸腔暨重症加護醫學會及中華民國放射醫學會的共識建議有危險因子的人可以接受低劑量電腦斷層肺癌篩檢。

1. 年齡介於 55~74 歲，抽菸史超過 30 包年（即每天抽 1 包菸，超過 30 年；或每天兩包，超過 15 年；或每天 3 包，超過 10 年等），目前仍在抽菸或戒菸尚未超過 15 年者，證據顯示可接受低劑量電腦斷層以篩檢肺癌。
2. 有肺癌家族史的民眾，可以接受低劑量電腦斷層作為肺癌篩檢，然而其效力尚未被證實。
3. 有肺癌病史、氬暴露及特定職業暴露的民眾，可以諮詢醫師，考慮接受肺癌篩檢。早期發現的肺癌，仍建議以手術切除治療，通常較小的肺癌可以使用傷口與切除範圍較小的方式切除。

腹部與骨盆腔的癌症則可以透過磁振造影的檢查，及早發現。

電腦斷層亦可以應用於心臟冠狀動脈粥狀硬化疾病的篩檢，透過偵測冠狀動脈的鈣化指數，指數愈高則冠狀動脈粥狀硬化的風險越高。腦血管部分則需要磁振造影的檢查，評估是否有狹窄、阻塞或血管畸形等病變。對於有心血管疾病家族史，或危險因子如高血壓、糖尿病、膽固醇過高、抽菸者、體重過重或生活壓力大者，這些結果可以讓臨床醫師參考，作為後續檢查或治療的依據。

台大東健康中心關心您的健康